

Демонстрационный вариант
по биологии

ЧАСТЬ 1

Ответом к заданиям 1–25 является одна цифра, которая соответствует номеру правильного ответа. Запишите эту цифру в поле ответа в тексте работы, а затем перенесите в БЛАНК ОТВЕТОВ № 1 справа от номера соответствующего задания, начиная с первой клеточки.

1

Клеточный уровень организации совпадает с организменным у

- 1) бактериофагов
- 2) простейших
- 3) вирусов
- 4) многоклеточных

Ответ:

2

Животных относят к группе эукариот, так как их клетки имеют

- 1) оформленное ядро
- 2) плазматическую мембрану
- 3) цитоплазму
- 4) рибосомы

Ответ:

3

Энергия запасается в 36 молекулах АТФ в процессе

- 1) биосинтеза белка на рибосомах
- 2) окисления молекул пировиноградной кислоты
- 3) подготовительного этапа энергетического обмена
- 4) синтеза жиров на гладкой эндоплазматической сети

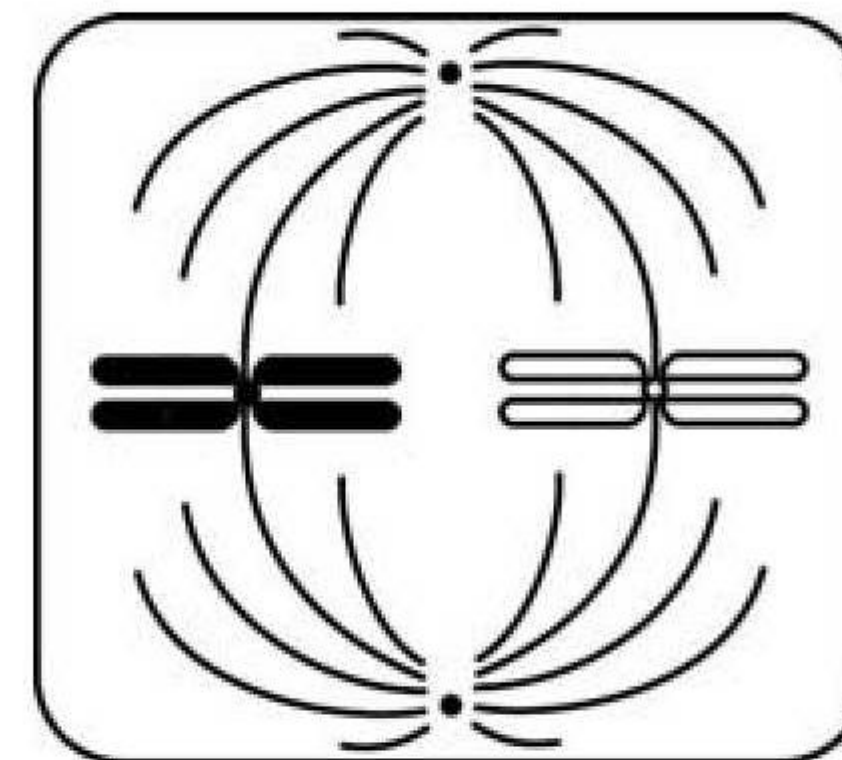
Ответ:

4

Какая фаза деления клетки изображена на рисунке?

- 1) профаза
- 2) метафаза
- 3) анафаза
- 4) телофаза

Ответ:



5

Эмбриональное развитие начинается с

- 1) дробления зиготы
- 2) образования зачатков органов
- 3) формирования гастрюлы
- 4) образования гамет

Ответ:

6

К аллельным относят гены, контролирующие проявление у дрозофилы

- 1) недоразвитых крыльев и серого тела
- 2) тёмного тела и красной окраски глаз
- 3) белой и красной окраски глаз
- 4) серого тела и нормальных крыльев

Ответ:

7

Фенотипические различия между однояйцевыми близнецами обусловлены

- 1) взаимодействием аллельных генов
- 2) разными генотипами организмов
- 3) сцеплением генов
- 4) влиянием условий среды

Ответ:

8

Штаммы определённого вида плесневого гриба различаются между собой

- 1) интенсивностью синтеза белков
- 2) строением клеток
- 3) набором органоидов
- 4) способом бесполого размножения

Ответ:

9

Споры бактерий, в отличие от спор грибов,

- 1) выполняют функцию питания и дыхания
- 2) образуются в результате полового размножения
- 3) необходимы для размножения и расселения на новые места
- 4) служат приспособлением к перенесению неблагоприятных условий

Ответ:

10

Какую функцию выполняют клетки камбия у древесных растений?

- 1) проводят воду с минеральными веществами
- 2) способствуют росту в толщину
- 3) проводят органические вещества
- 4) защищают ткани и органы

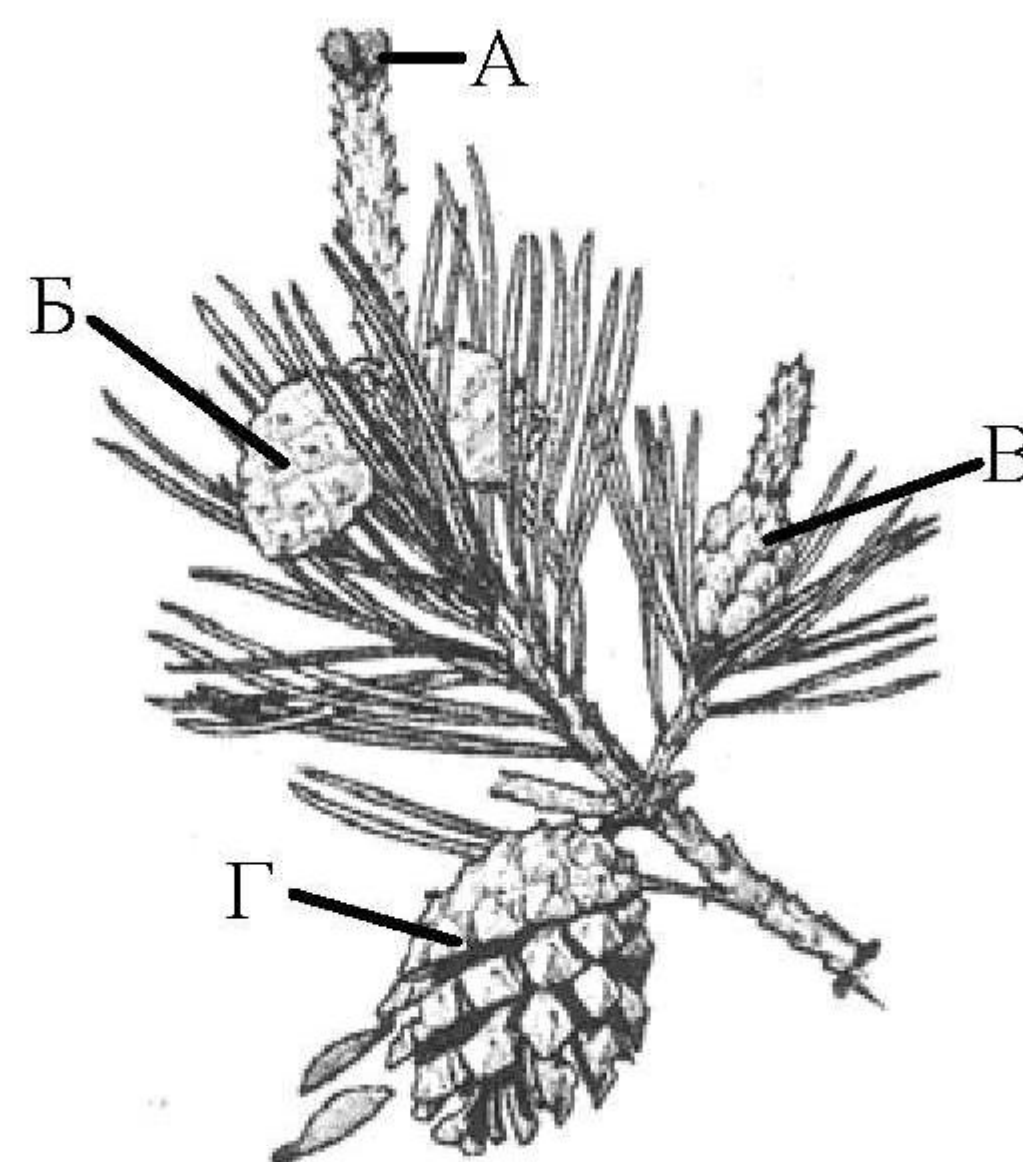
Ответ:

11

Какой буквой на рисунке обозначен орган, в котором содержатся зрелые семена сосны?

- 1) А
- 2) Б
- 3) В
- 4) Г

Ответ:

**12**

Жидкие продукты жизнедеятельности у инфузории-туфельки выводятся через

- 1) порошицу
- 2) клеточный рот
- 3) сократительные вакуоли
- 4) пищеварительные вакуоли

Ответ:

13

Какая особенность размножения и развития сформировалась у пресмыкающихся при освоении наземно-воздушной среды?

- 1) образование гамет путём мейоза
- 2) внутреннее оплодотворение
- 3) развитие зародыша в матке
- 4) забота о потомстве

Ответ:

14 Сходство гладкой и поперечнополосатой мышечных тканей состоит в их способности

- 1) выполнять опорную функцию
- 2) устанавливать связи между органами
- 3) возбуждаться и сокращаться
- 4) осуществлять защитную функцию

Ответ:

15 В малом круге кровообращения у человека газообмен происходит в капиллярах

- 1) печени
- 2) лёгких
- 3) верхних конечностей
- 4) сердечной мышцы

Ответ:

16 Пассивный иммунитет формируется у человека при

- 1) использовании антибиотиков
- 2) наличии в плазме белка фибриногена
- 3) введении лечебных сывороток
- 4) избытке витаминов группы С

Ответ:

17 Рефлекторная дуга обонятельного рефлекса у человека начинается с

- 1) химического рецептора
- 2) рабочего органа
- 3) двигательного нейрона
- 4) тела чувствительного нейрона

Ответ:

18 В первые часы после травмы к повреждённому месту прикладывают холодный предмет, чтобы

- 1) ослабить активность ферментов
- 2) уменьшить кровоизлияние
- 3) усилить кровоток в сосудах
- 4) блокировать деятельность фагоцитов

Ответ:

19 Внутривидовая борьба как движущая сила эволюции ведёт к

- 1) ослаблению конкуренции между видами
- 2) появлению у особей мутаций
- 3) естественному отбору
- 4) изоляции популяций

Ответ:

20 Разделение популяций одного вида по срокам размножения может привести к

- 1) популяционным волнам
- 2) конвергенции признаков
- 3) усилению межвидовой борьбы
- 4) экологическому видообразованию

Ответ:

21 Частные морфологические изменения, обеспечивающие приспособленность организмов к определённым условиям среды, – это

- 1) ароморфоз
- 2) конвергенция
- 3) дегенерация
- 4) идиоадаптация

Ответ:

22

Главный экологический фактор, вызывающий листопад у растений, – изменение

- 1) состава почвенного покрова
- 2) влажности воздуха
- 3) продолжительности светового дня
- 4) температуры окружающей среды

Ответ:

23

Сокращение численности хищных животных в лесных биоценозах приведёт к

- 1) распространению заболеваний среди травоядных животных
- 2) увеличению видового разнообразия растений
- 3) изменению видового состава продуцентов
- 4) расширению кормовой базы насекомоядных животных

Ответ:

24

Укажите экологическую проблему, которую считают глобальной для современного человечества.

- 1) строительство гидроэлектростанций
- 2) непрерывный рост численности населения Земли
- 3) акклиматизация растений и животных
- 4) высыхание мелких водоёмов

Ответ:

25

Верны ли следующие суждения о генетической информации?

А. Прокариоты и многие вирусы содержат генетическую информацию в молекуле ДНК.

Б. В эукариотических клетках генетический материал распределён в нескольких хромосомах.

- 1) верно только А
- 2) верно только Б
- 3) верны оба суждения
- 4) оба суждения неверны

Ответ:

Ответом к заданиям 26–33 является последовательность цифр, которую следует записать в БЛАНК ОТВЕТОВ № 1 справа от номера соответствующего задания, начиная с первой клеточки, без пробелов, запятых и других дополнительных символов. Каждую цифру пишите в отдельной клеточке в соответствии с приведёнными в бланке образцами.

В заданиях 26–28 выберите три верных ответа из шести. Запишите в таблицу цифры, соответствующие выбранным ответам.

26

Реакции подготовительного этапа энергетического обмена происходят в

- 1) хлоропластах растений
- 2) каналах эндоплазматической сети
- 3) лизосомах клеток животных
- 4) органах пищеварения человека
- 5) аппарате Гольджи эукариот
- 6) пищеварительных вакуолях простейших

Ответ:

--	--	--

27

Что из перечисленного лежит в основе высшей нервной деятельности человека?

- 1) абстрактное мышление
- 2) инстинкты
- 3) сознание
- 4) речь
- 5) безусловные рефлексы
- 6) раздражимость

Ответ:

--	--	--

28

К экологическим характеристикам вида относят

- 1) сезонные явления в жизни организмов
- 2) характер пищи и способ питания
- 3) строение пищеварительной системы
- 4) особенности места обитания организма
- 5) особенности размножения и развития
- 6) наличие специфических паразитов у организма

Ответ:

--	--	--

В заданиях 29–32 к каждому элементу из первого столбца подберите соответствующий элемент из второго столбца и запишите в таблицу выбранные цифры под соответствующими буквами.

29

Установите соответствие между характеристикой и фазой фотосинтеза.

ХАРАКТЕРИСТИКА

ФАЗА ФОТОСИНТЕЗА

- А) фотолиз воды
- Б) фиксация углекислого газа
- В) расщепление молекул АТФ
- Г) синтез молекул НАДФ•2Н
- Д) синтез глюкозы

- 1) световая
- 2) темновая

Ответ:

А	Б	В	Г	Д

30

Установите соответствие между особенностью размножения и отделом растений, для которого она характерна.

ОСОБЕННОСТЬ РАЗМНОЖЕНИЯ

ОТДЕЛ РАСТЕНИЙ

- А) преобладание гаметофита в цикле развития
- Б) преобладание бесполого поколения
- В) образование спор в коробочке (спорогоне)
- Г) развитие спорофита на гаметофите
- Д) образование гамет на заростке
- Е) образование проростка из споры

- 1) Моховидные
- 2) Папоротниковидные

Ответ:

А	Б	В	Г	Д	Е

31

Установите соответствие между процессом пищеварения у человека и органом пищеварительной системы.

ПРОЦЕСС ПИЩЕВАРЕНИЯ

ОРГАН

- А) окончательное расщепление жиров
- Б) начало переваривания белков
- В) расщепление клетчатки
- Г) взаимодействие пищевой массы с поджелудочным соком
- Д) интенсивное всасывание питательных веществ в кровь и лимфу

- 1) желудок
- 2) тонкая кишка
- 3) толстая кишка

Ответ:

А	Б	В	Г	Д

32

Установите соответствие между приспособленностью организмов и эволюционным процессом, в результате которого она сформировалась.

ПРИСПОСОБЛЕННОСТЬ

ЭВОЛЮЦИОННЫЙ
ПРОЦЕСС

- А) ласты кита и роющие конечности крота
- Б) крылья птицы и крылья бабочки
- В) обтекаемая форма тела дельфина и акулы
- Г) разные формы клюва у вьюрков
- Д) крылья летучей мыши и крылья совы

- 1) дивергенция
- 2) конвергенция

Ответ:

А	Б	В	Г	Д

В задании 33 установите последовательность биологических процессов, явлений, практических действий. Запишите цифры, которыми обозначены биологические процессы, явления, практические действия, в правильной последовательности в таблицу.

33

Установите последовательность эволюционных процессов на Земле в хронологическом порядке.

- 1) выход организмов на сушу
- 2) возникновение фотосинтеза
- 3) формирование озонового экрана
- 4) образование коацерватов в воде
- 5) появление клеточных форм жизни

Ответ:

--	--	--	--	--

Не забудьте перенести все ответы в бланк ответов № 1 в соответствии с инструкцией по выполнению работы.

ЧАСТЬ 2

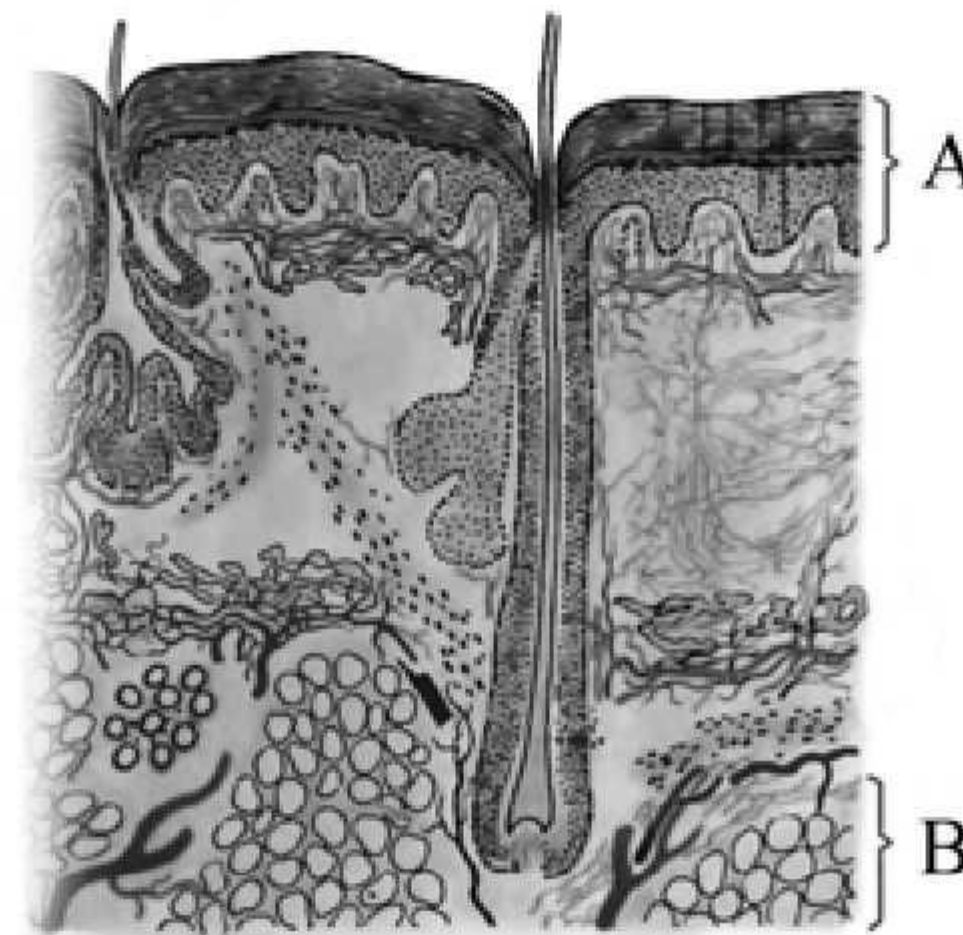
Для записи ответов на задания 34–40 используйте БЛАНК ОТВЕТОВ № 2. Запишите сначала номер задания (34, 35 и т. д.), затем полный развёрнутый ответ к нему. Ответы записывайте чётко и разборчиво.

34

Почему люди, работающие в тайге в весенне-летнее время, нередко заболевают тяжёлой болезнью – таёжным энцефалитом? Объясните, как происходит заражение.

35

Назовите слои кожи человека, обозначенные на рисунке буквами А и В. Укажите функции, которые они выполняют.



36

Найдите ошибки в приведённом тексте. Укажите номера предложений, в которых они сделаны, исправьте их.

1. Бурые водоросли обитают в морях и состоят из разнообразных тканей.
2. В их клетках наряду с хлорофиллом содержатся и другие пигменты, улавливающие солнечный свет.
3. Водоросли способны образовывать органические вещества из неорганических как при фотосинтезе, так и при хемосинтезе.
4. Водоросли поглощают воду и минеральные соли с помощью ризоидов.
5. Водоросли – основной поставщик кислорода в морях и океанах.
6. Морскую водоросль – ламинарию человек употребляет в пищу.

37

Грызуны – самый крупный по числу видов и широте распространения отряд млекопитающих. Что обеспечивает процветание грызунов в природе? Укажите не менее трёх причин.

38

Какие процессы обеспечивают постоянство газового состава атмосферы (кислорода, углекислого газа, азота)? Приведите не менее трёх процессов и поясните их.

39

В соматических клетках дрозофилы содержится 8 хромосом. Какое число хромосом и молекул ДНК содержится в ядре при гаметогенезе перед началом мейоза I и мейоза II? Объясните, как образуется такое число хромосом и молекул ДНК.

40

При скрещивании растения кукурузы с гладкими окрашенными семенами и растения с морщинистыми неокрашенными семенами все гибриды первого поколения имели гладкие окрашенные семена. От анализирующего скрещивания гибридов F_1 получено: 3800 растений с гладкими окрашенными семенами; 150 – с морщинистыми окрашенными; 4010 – с морщинистыми неокрашенными; 149 – с гладкими неокрашенными. Определите генотипы родителей и потомства, полученного в результате первого и анализирующего скрещиваний. Составьте схему решения задачи. Объясните формирование четырёх фенотипических групп в анализирующем скрещивании.